

Inmigración y Economía Española: 1996-2006

Migraciones: Un reto para el siglo XXI.

El caso Colombia-España

Bogotá, 24 de Julio de 2007

Ángel Estrada

Oficina Económica del Presidente del Gobierno

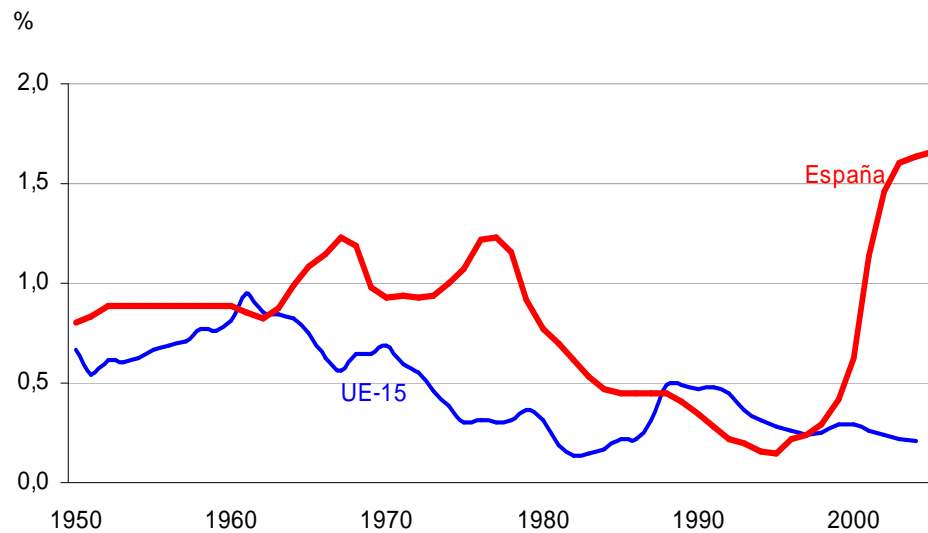
<http://www.la-moncloa.es/Programas/OEP>

1. La evolución de la inmigración en España
2. El impacto de la inmigración sobre el PIB
3. Inmigración y finanzas públicas
4. Balanza por cuenta corriente e inmigración
5. Conclusiones

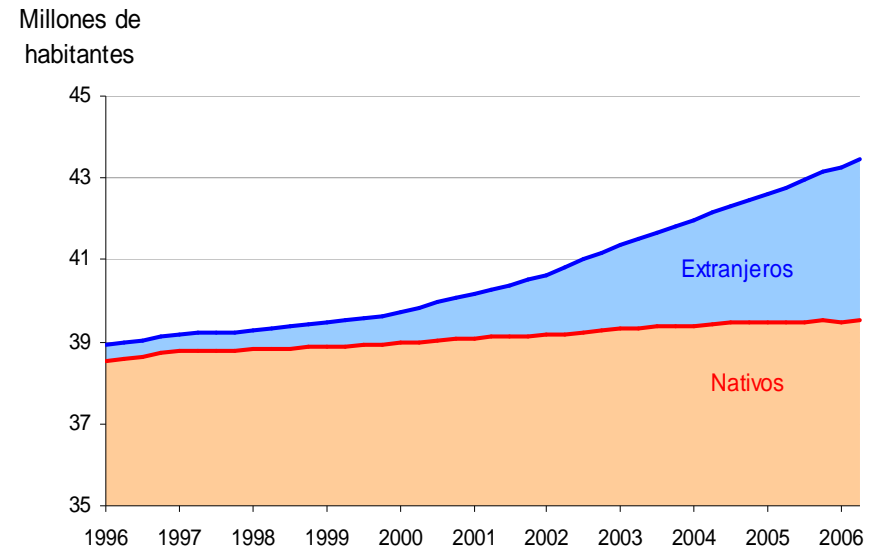
1. La evolución de la inmigración en España

España ha experimentado un shock poblacional "grande" ...

Crecimiento de la población española y de la UE-15



Evolución de la población en España

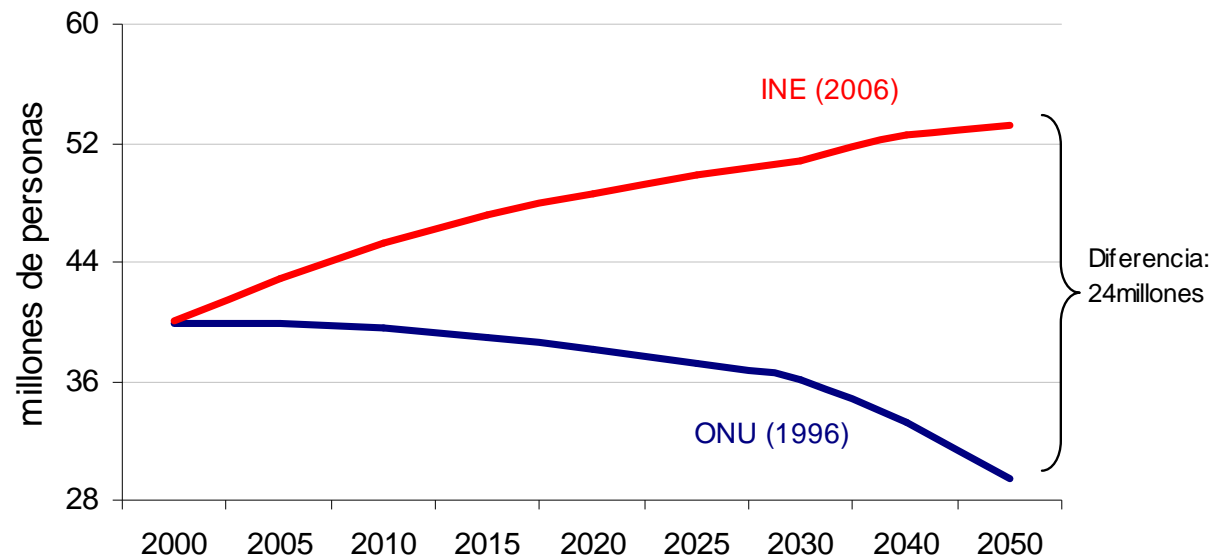


- La tasa de crecimiento de la población desde 2000 es la más alta de la historia, 1,5%, superior a la de periodos como la postguerra, el baby boom, etc. y superando ampliamente al resto de países europeos.
- En un contexto de bajas tasas de fecundidad, el aumento de la población se ha debido al incremento de la esperanza de vida (79,5 años, 2,5 más que la media de la UE-25) y a la inmigración: desde 0,9 millones en 2000 hasta aproximadamente 4 millones en 2006.

1. La evolución de la inmigración en España

... e "inesperado".

Proyecciones de la población española

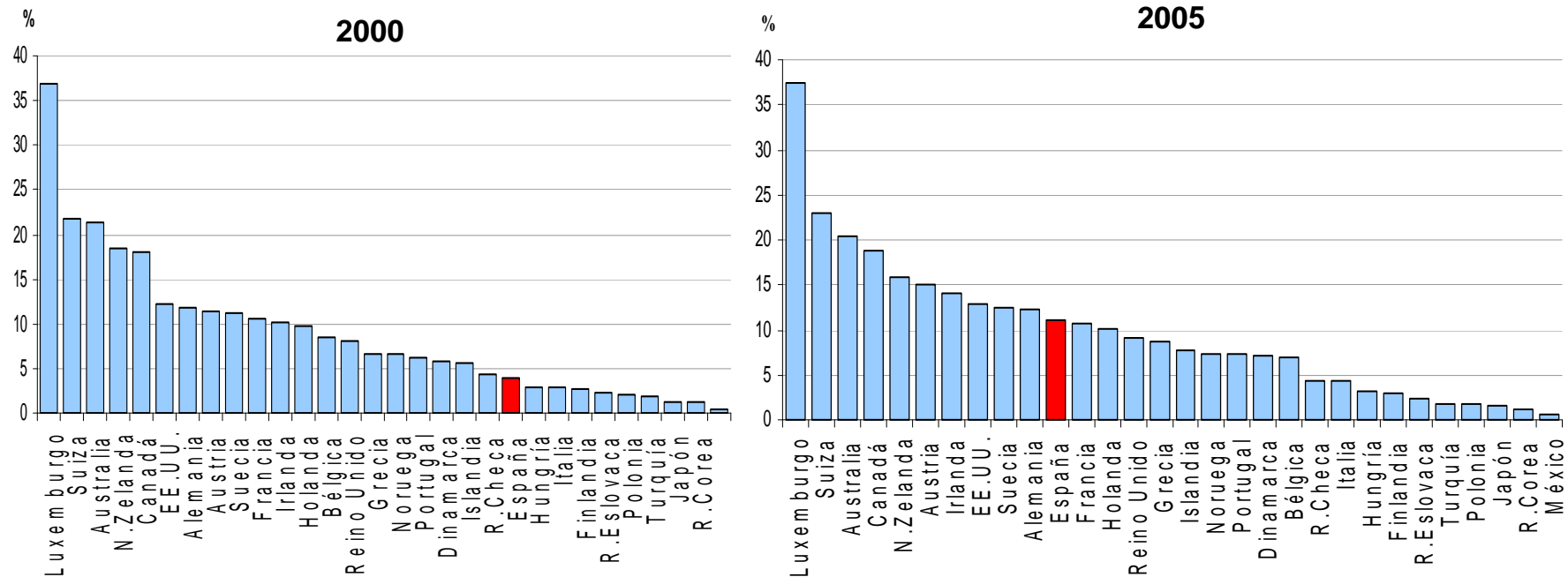


- El escenario demográfico que los principales organismos internacionales asignaban a España en 1996 era bastante sombrío (**pérdida de población en torno a 10 millones en el año 2050**).
- Hoy, las previsiones del INE nos sitúan en torno a los 53 millones de habitantes en 2050.

1. La evolución de la inmigración en España

A pesar del rápido crecimiento de la inmigración, su relevancia en España está en el promedio de los países de la OCDE.

Proporción de inmigrantes sobre la población

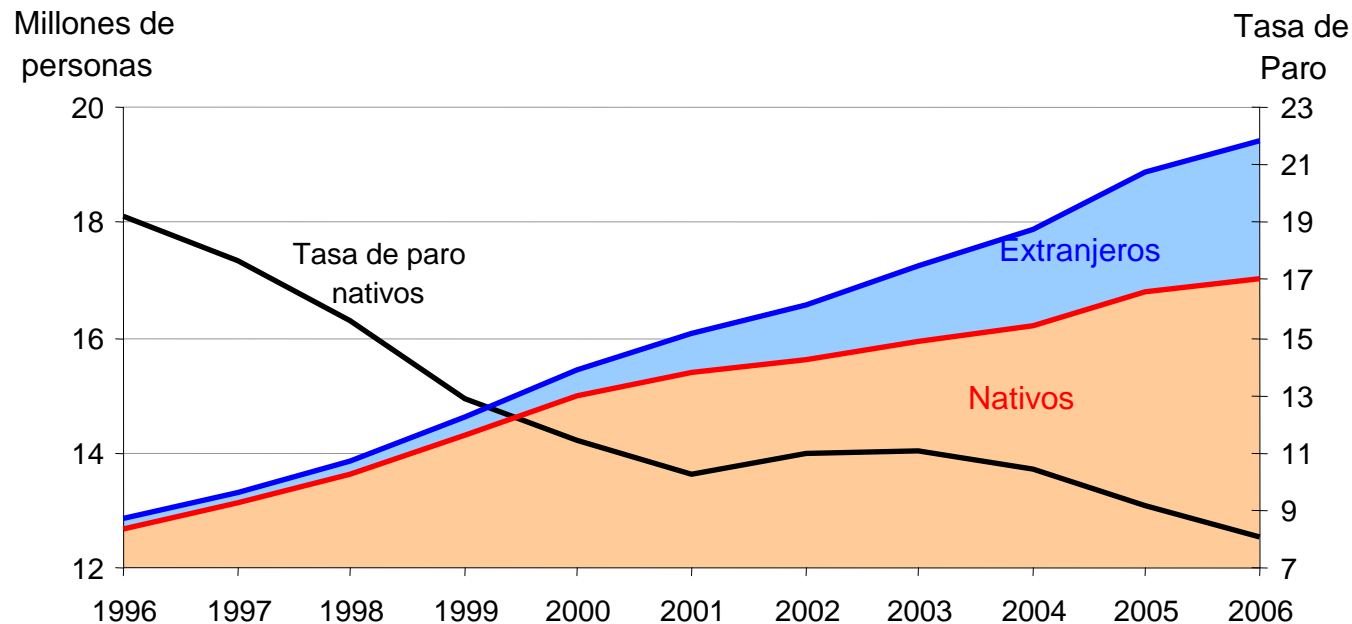


- La proporción de inmigrantes sobre la población total en España ha aumentado rápida y significativamente, pero ...
- ... todavía, nos encontramos en una posición intermedia en comparación con el resto de países de la OCDE (11 en 2005).

1. La evolución de la inmigración en España

A diferencia de otros países con mayores tasas de inmigración, los inmigrantes vienen a España por motivos económicos (al menos por ahora).

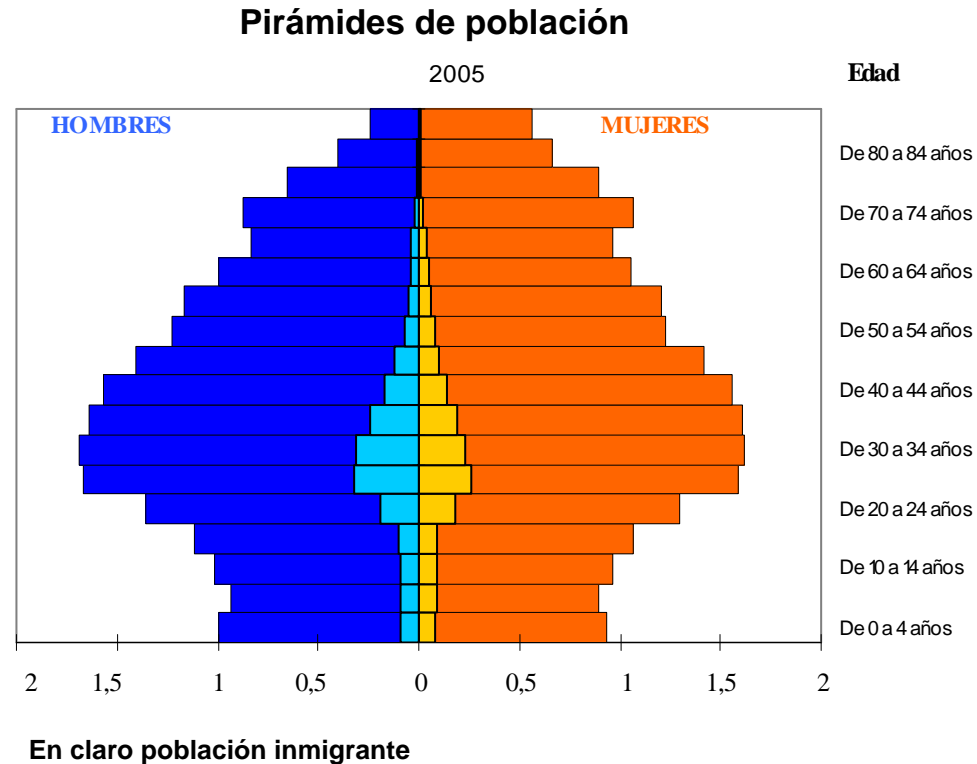
Evolución de la tasa de paro y los ocupados



- Según la EPA, de los 3,5 millones de puestos de trabajo creados en España entre 2001 y 2006, **1,8 millones fueron ocupados por inmigrantes**.
- A pesar de ello, la tasa de paro de los nativos ha disminuido significativamente.

1. La evolución de la inmigración en España

Los inmigrantes que vienen a España son más jóvenes que los nativos ...

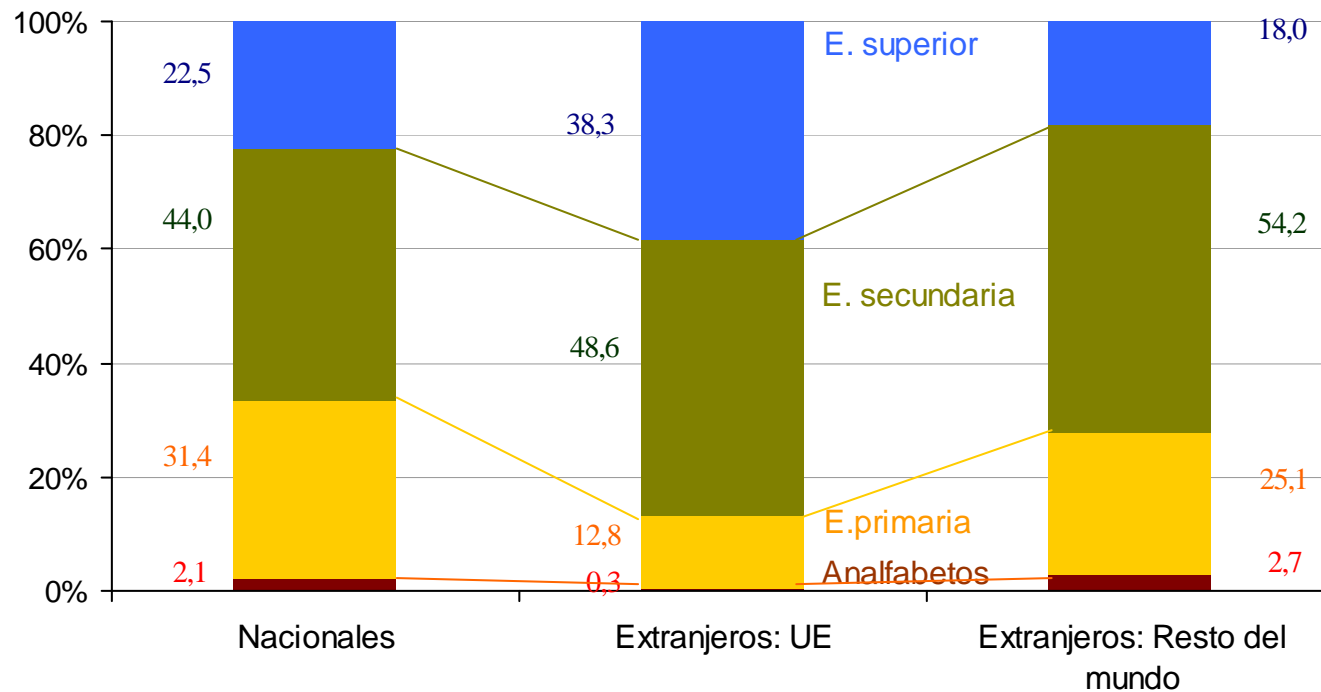


- Sin embargo, su pirámide de población tiene las cohortes más numerosas en el mismo tramo de edad que los nativos (entre 20 y 40 años).
- Así, sólo pueden ser un alivio temporal para el problema de envejecimiento de la sociedad española.

1. La evolución de la inmigración en España

... y tienen un nivel educativo similar.

Nivel educativo de la población por nacionalidad



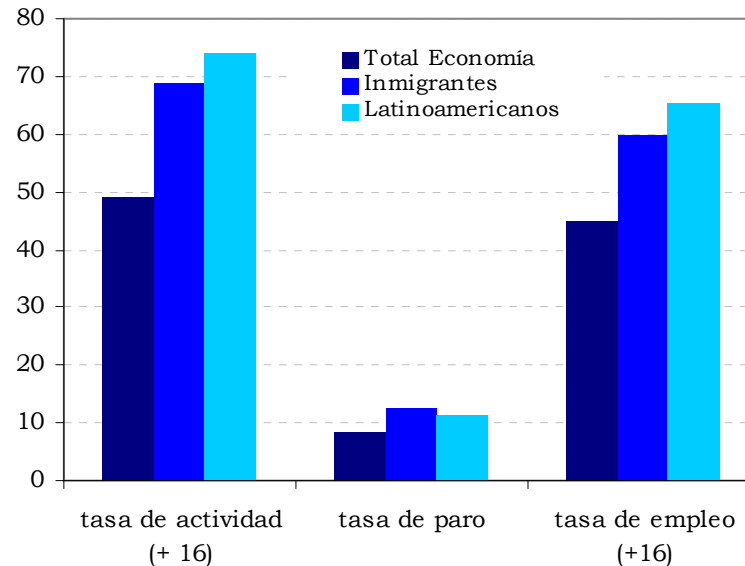
- No obstante, entre las generaciones más jóvenes, los nativos tienen un nivel educativo superior a los inmigrantes.

1. La evolución de la inmigración en España

Los inmigrantes colombianos en España constituyen la quinta nacionalidad de mayor peso y la segunda entre los países latinoamericanos.

- De acuerdo con los datos del padrón municipal, a principios de año residían en España 258.726 personas con nacionalidad colombiana.
- Sólo superados entre los latinoamericanos por los 421.384 ecuatorianos.

Inmigrantes Latinoamericanos en España y su relación con el mercado de trabajo.



- Los inmigrantes latinoamericanos tienen mayor tasa de actividad que los españoles y el resto de inmigrantes y ...
- ... menor tasa de paro que el resto de inmigrantes

1. La evolución de la inmigración en España
2. El impacto de la inmigración sobre el PIB
3. Inmigración y finanzas públicas
4. Balanza por cuenta corriente e inmigración
5. Conclusiones

2. El impacto de la inmigración sobre el PIB

En este trabajo se distinguen efectos directos e indirectos sobre la actividad.

Impacto directo sobre PIB



Población



Renta per capita

Impacto indirecto sobre PIB



Tasa de actividad nativa



Tasa de paro nativa

2. El impacto directo de la inmigración sobre el PIB: el efecto población

El PIB se puede descomponer en el producto de la población y la renta per cápita

$$\text{PIB} = \text{Población} \times \text{Renta per cápita}$$

Descomposición del crecimiento de la economía española

	PIB	Renta per cápita	Población		
			Total	Nacional	Inmigración
1996 -2000	4,1	3,7	0,4	0,1	0,3
2001 -2005	3,1	1,6	1,5	0,3	1,2
1996 -2005	3,6	2,7	0,9	0,2	0,7

- Teniendo en cuenta sólo a la población, los inmigrantes han pasado de contribuir al crecimiento del PIB un 7% (0,3 sobre 4,1 puntos) entre 1996 y 2000 a casi un 40% en los últimos 5 años (1,2 sobre 3,1 puntos).

2. El impacto directo de la inmigración sobre el PIB: el efecto renta per cápita

A su vez, la renta per cápita se puede descomponer en el producto de la productividad, la tasa de empleo y un factor demográfico.

$$\boxed{\text{Renta per cápita}} = \boxed{\text{Productividad del trabajo}} \times \boxed{\text{Tasa de empleo}} \times \boxed{\text{Factor demográfico}}$$

Renta per cápita: PIB/Población

Productividad del trabajo: PIB/Ocupados

Tasa de empleo: Ocupados/Población en edad de trabajar

Factor demográfico: Población edad de trabajar/Población

Descomposición del crecimiento de la renta per cápita

	Renta per capita	Productividad	Tasa de empleo	Factor demográfico
1996 -2000	3,7	0,3	3,3	0,1
2001 -2005	1,6	0,4	1,1	0,1
1996 -2005	2,7	0,3	2,2	0,1

- A partir de esta desagregación se ha estimado el efecto de la inmigración sobre cada uno de los factores en que se descompone la renta per cápita.

2. El impacto directo de la inmigración sobre el PIB: el efecto renta per cápita

- El efecto de la inmigración sobre la productividad es moderadamente negativo, al menos a corto plazo, por la reducción de la dotación de capital por trabajador que supone una gran entrada de trabajadores. Por otra parte, el análisis empírico muestra que el impacto de la inmigración sobre la productividad total de los factores (PTF) es nulo.
- El efecto de la inmigración sobre la tasa de empleo es positivo y creciente debido a que los inmigrantes presentan unas tasas de empleo seis puntos porcentuales superiores a las de los nativos.
- Por último, el efecto de la inmigración sobre el factor demográfico es también positivo. De hecho, de no haber sido por los inmigrantes, la contribución del factor demográfico al crecimiento de la renta per capita habría sido negativo, debido sobre todo al envejecimiento de la población nativa.

2. El impacto directo de la inmigración sobre el PIB: el efecto renta per cápita

Gracias a la entrada de inmigrantes, en la actualidad la renta per cápita es un 3% superior.

Contribuciones del proceso de inmigración al crecimiento de la renta per capita

	Renta per cápita	Explicada por Inmigración			Total
		Productividad	Tasa de Empleo	Factor Demográfico	
1996 -2000	3,7	-0,0	0,1	0,1	0,1
2001 -2005	1,6	-0,2	0,2	0,4	0,4
1996 -2005	2,7	-0,1	0,2	0,2	0,3

- La inmigración ha tenido un impacto neto positivo sobre la renta per cápita de 0,1 puntos anuales en el periodo 1996-2005 y de 0,4 puntos en los últimos cinco años.

2. El impacto directo de la inmigración sobre el PIB: resumen

Sumando el efecto sobre la población y sobre la renta per cápita, el impacto directo de la inmigración sobre el crecimiento del PIB ha sido muy positivo.

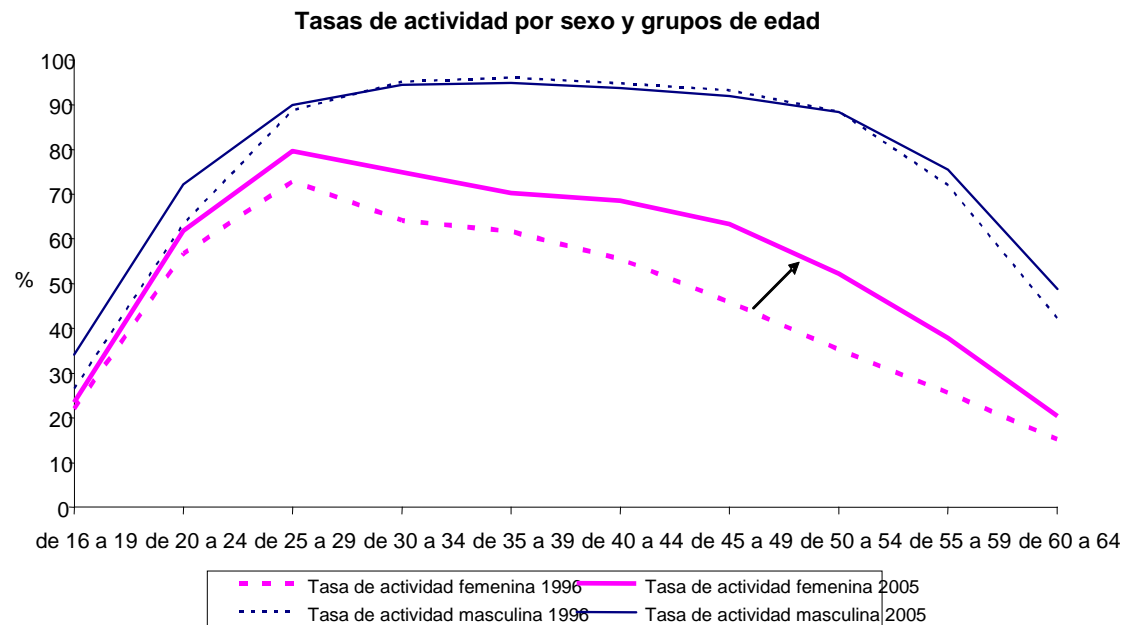
Contribuciones del proceso de inmigración al crecimiento de la economía española

	PIB	Explicado por inmigración		
		Renta per capita	Población	Total
1996-2000	4,1	0,2	0,3	0,5
2001-2005	3,1	0,4	1,2	1,6
1996-2005	3,6	0,3	0,8	1,1

- En los últimos diez años, más de un punto porcentual del crecimiento medio anual se puede asignar a la inmigración, es decir, casi el 30%.
- En los últimos 5 años, este efecto ha sido todavía superior, superando el 50% (1,6% sobre 3,1%).

2. El impacto indirecto de la inmigración sobre el PIB: tasa de actividad nativa

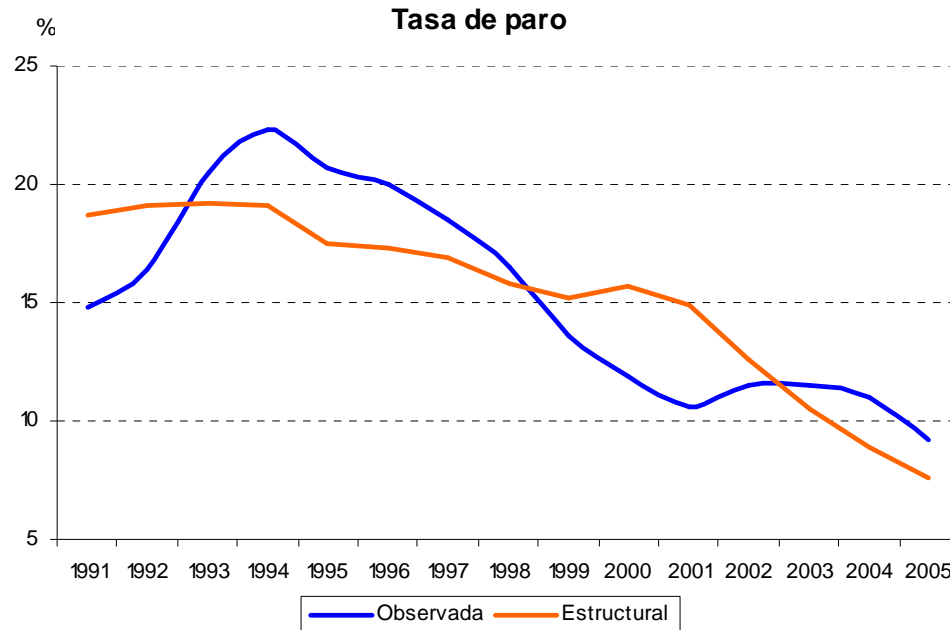
El hecho de que uno de los sectores a los que se han dirigido en mayor medida los inmigrantes haya sido el de empleados del hogar, ha contribuido a que la tasa de actividad de los cónyuges nativos (principalmente mujeres) haya aumentado significativamente.



- De acuerdo con nuestras estimaciones, por cada punto de aumento en la proporción de inmigrantes aumenta en 0,6 puntos la tasa de actividad femenina. Por tanto, la inmigración explica el 30% de los 12,5 puntos de aumento de la tasa de actividad femenina entre 1996 y 2005.

2. El impacto indirecto de la inmigración sobre el PIB: tasa de paro nativa

Los inmigrantes ayudan a reducir el grado de desajuste del mercado de trabajo ("mismatch") y dotarle de más flexibilidad.



Los inmigrantes:

- se dirigen a sectores en los que la oferta de trabajo de nativos es escasa
- tienen mayor movilidad geográfica que la población nativa
- presionan a la baja el crecimiento de los salarios reales.

Por estos motivos, reducen la tasa de desempleo estructural. En concreto, nuestras estimaciones sugieren que han supuesto una reducción de 2 pp entre 1996 y 2005.

1. La evolución de la inmigración en España
2. El impacto de la inmigración sobre el PIB
3. Inmigración y finanzas públicas
4. Balanza por cuenta corriente e inmigración
5. Conclusiones

3. Inmigración y finanzas públicas

En el año 2005, los inmigrantes aportaron 23.402 M€ a los ingresos públicos. Esto representa el 6,6% de la recaudación total (por debajo de su peso en la población) ...

Estimación del ingreso fiscal de la inmigración en 2005

Partidas	Totales (en millones de euros) A	De inmigrantes (en millones de euros) B	Aportación (en %) B/A
Total de ingresos	355.686	23.402**	6,6
IRPF	59.143	1.874	3,2
Cotizaciones Sociales:	109.828	8.079	7,4
Contingencias comunes	80.833	6.052	7,5
Contingencias de trabajo (AT y IT)	9.342	575	6,2
Otras cotizaciones: INEM y FOGASA	19.654	1.452	7,4
IVA	55.587	3.766	6,8
Especiales	22.558	1.877	8,3
Resto de Ingresos	108.570	7.806*	7,2

*El intervalo de estimación de la partida Resto de Ingresos en función de la hipótesis utilizada es (6.428, 9.183).

**El intervalo de estimación del Total de Ingresos es (22.024, 24.779).

- En este cuadro se aprecia el efecto de la **progresividad del impuesto sobre la renta** (el peso en la recaudación del IRPF es muy reducido),
- el hecho de que **los inmigrantes vienen a España a trabajar** y
- que tienen una **estructura de consumo** sesgada hacia productos que soportan impuestos especiales.

3. Inmigración y finanzas públicas

... pero reciben 18.618 M€, apenas un 5,4% del total de gastos de las Administraciones Públicas, porcentaje aún más pequeño respecto a su peso en la población.

Estimación del gasto público de la inmigración en 2005

Partidas	Totales (en millones de euros) De inmigrantes (en millones de euros) Aportación (en %)		
	A	B	B/A
Total de gastos	345.753	18.618**	5,4
Pensiones	84.012	399	0,5
Sanidad	48.779	2.265	4,6
Educación	37.189	2.464	6,6
Prestaciones por desempleo	13.064	575	4,4
Pólíticas activas y de inserción	1.587	91	5,7
Integración inmigrantes	605	605	100,0
Resto de Gasto	160.517	12.219*	7,6

*El intervalo de estimación de la partida Resto de Gasto en función de la hipótesis utilizada es (10.861, 13.576).

**El intervalo de estimación del Total de Gastos es (17.259, 19.975).

- El gasto en pensiones es muy reducido (los inmigrantes vienen a trabajar),
- al igual que en sanidad (son jóvenes) y
- cuando entran en una situación de desempleo salen rápidamente de ella.

3. Inmigración y finanzas públicas

Por tanto, los inmigrantes fueron contribuyentes netos por valor de 4.784 M€. a las arcas públicas. Esto representa prácticamente el 50% del superávit en 2005 registrado por las AAPP (1,1% de PIB).

Estimación del saldo fiscal de inmigración en 2005

	Totales (en millones de euros) A	De inmigrantes (en millones de euros) B	Aportación (en %) B/A
Total de ingresos	355.686	23.402	6,6
Total de gastos	345.753	18.618	5,4
Saldo	9.933	4.784*	48,2

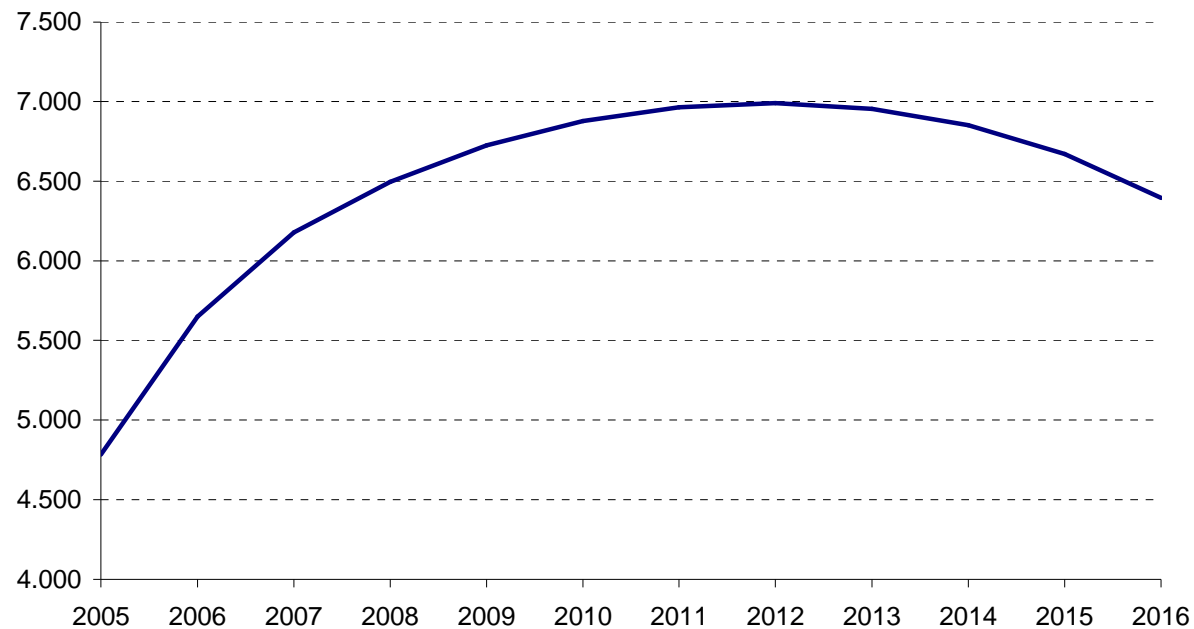
*El intervalo de estimación del Saldo fiscal es (2.049, 7.519) en función de la hipótesis utilizada para la partida Resto de Ingresos y de Gastos.

- La clave radica en que los inmigrantes contribuyen, vía **cotizaciones**, en alrededor de 8.000 M€, mientras que sólo reciben 400 M€ en **pensiones**.
- Sin embargo, están **generando derechos** a recibir una pensión en el futuro.
- Por tanto, el superávit debe ser ahorrado o invertido rentablemente.

3. Inmigración y finanzas públicas

La aportación positiva de los inmigrantes a las finanzas públicas aumentará entre 2005-2012 y a partir de entonces empezará a disminuir, cuando estos empiecen a alcanzar la edad de jubilación y ejercer su derecho a pensión.

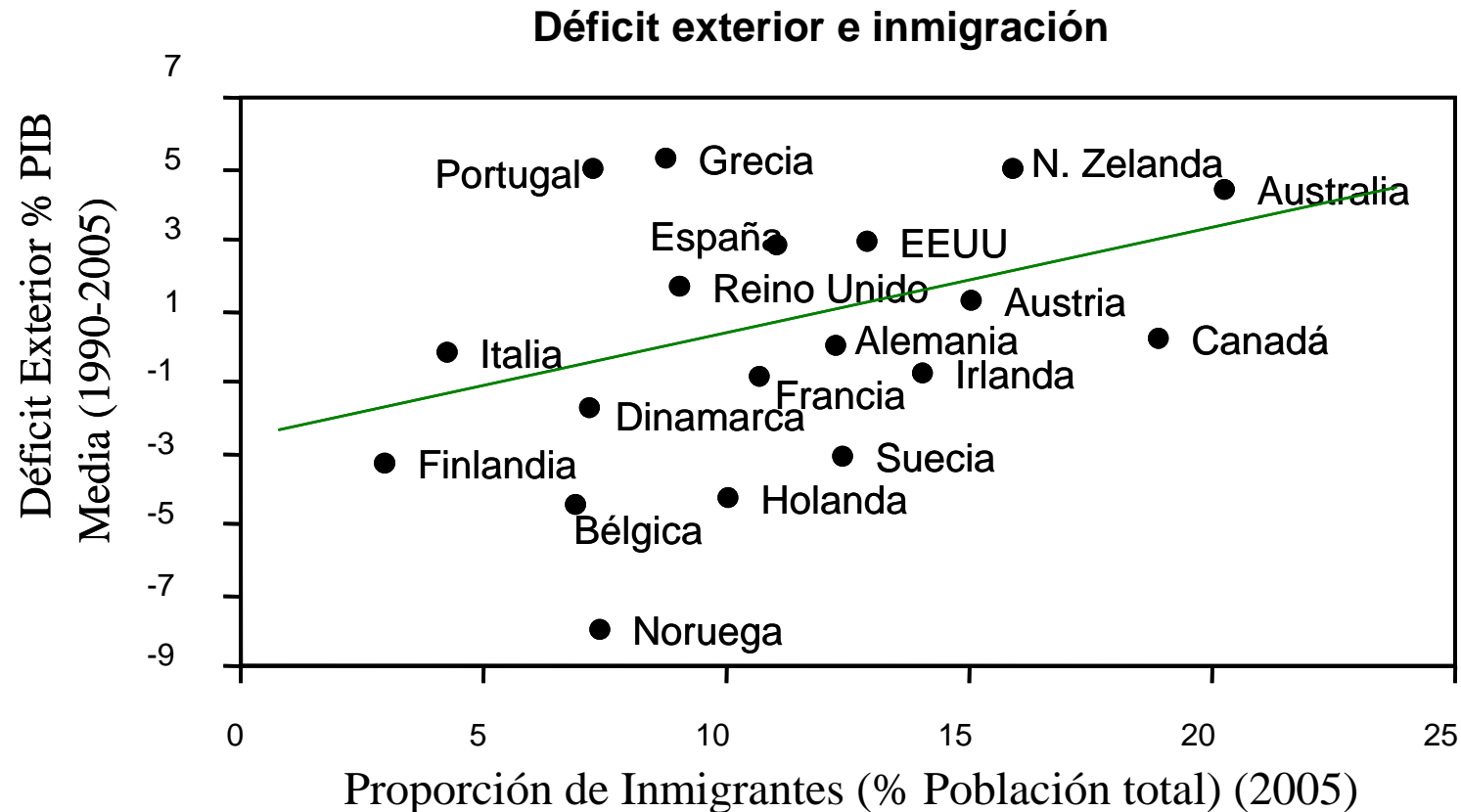
Evolución del saldo fiscal de los inmigrantes (2005-2016)



1. La evolución de la inmigración en España
2. El impacto de la inmigración sobre el PIB
3. Inmigración y finanzas públicas
4. Balanza por cuenta corriente e inmigración
5. Conclusiones

4. Balanza por cuenta corriente e inmigración

La evidencia internacional indica que existe una relación positiva entre el déficit exterior y la proporción de inmigrantes.



- Los países con mayor proporción de inmigrantes (Australia, Nueva Zelanda, EE.UU) tienen déficit externos mayores.

4. Balanza por cuenta corriente e inmigración

Cabe diferenciar cuatro canales distintos para explicar esta relación:

1. **Remesas**: representan el 0,5% del PIB.
 2. **Menor nivel de ahorro** (renta permanente): se estima que los inmigrantes pueden estar consumiendo un 1,3% del PIB por encima de su renta disponible (en 2005 compraron un 25% de las viviendas vendidas y absorbieron entre el 15% y el 20% de las hipotecas).
 3. **Patrón de consumo**: sesgado a bienes duraderos que en su mayor parte son importados.
 4. **Efecto dinamizador sobre la inversión**: el aumento de la mano de obra reduce el ratio capital-trabajo elevando la rentabilidad de la inversión (0,3% del PIB).
- La suma de estos cuatro efectos explicaba en el 2005 casi el 30% del déficit exterior (es decir, 2,2 puntos porcentuales del 7,4% del PIB que representaba el déficit por cuenta corriente).

1. La evolución de la inmigración en España
2. El impacto de la inmigración sobre el PIB
3. Inmigración y finanzas públicas
4. Balanza por cuenta corriente e inmigración
5. Conclusiones

5. Conclusiones

- El shock de población (inmigración) ha sido muy **intenso e inesperado**. La procedencia geográfica y el nivel de formación ayudará a su asimilación futura.
- **La inmigración ha representado casi un tercio del crecimiento agregado** en la última década y este efecto se eleva hasta el 50% si lo limitamos a los últimos 5 años.
- No sólo ha contribuido a **elegir el tamaño de nuestra población, sino también la renta per cápita**.
- Además, ha tenido otros **efectos económicos indirectos**, al favorecer la tasa de actividad de los nativos (1/3 del aumento de la tasa de actividad femenina) y flexibilizar el mercado de trabajo (ha reducido en 2 puntos la tasa de paro estructural).
- En la actualidad **los inmigrantes son contribuyentes netos al Estado de Bienestar** y aportan alrededor del 50% del superávit público. No obstante, cuando envejeczan y empiecen a cobrar pensiones, este efecto positivo tenderá a disiparse.
- La inmigración explica una parte significativa (casi 1/3) del aumento del **déficit por cuenta corriente** de la economía española, asociado sobre todo al aumento de las remesas y a la mayor rentabilidad de la inversión.

Inmigración y Economía Española: 1996-2006

Migraciones: Un reto para el siglo XXI.

El caso Colombia-España

Bogotá, 24 de Julio de 2007

Ángel Estrada

Oficina Económica del Presidente del Gobierno

<http://www.la-moncloa.es/Programas/OEP>